

RuBackup

Система резервного копирования и восстановления данных

Интеграция RuBackup со средствами управления доменом Microsoft Active Directory



Содержание

Введение.....	3
Предварительные настройки.....	3
Первичная настройка СРК для работы с MS AD.....	5
Выбор типа аутентификации по умолчанию.....	12
Аутентификация пользователя СРК посредством MS AD.....	14
Аудит аутентификации пользователей.....	17
Решение проблем.....	18
Ограничения.....	19

Введение

Система резервного копирования и восстановления данных RuBackup (далее — СРК, Система) предоставляет возможность использовать ролевую модель MS AD для аутентификации в СРК и ассоциировать группы MS AD с ролями СРК. Данный функционал позволяет использовать имеющиеся учетные данные MS AD для доступа и работы в RuBackup.

Предварительные настройки

СРК поддерживает интеграцию с Microsoft Active Directory версий 2012 R2 или 2016, развернутой на Microsoft Windows Server 2016.

1. Установите и настройте MS AD. Для этого:
 - Скачайте корневой сертификат в Службе сертификации и разместите его на основном сервере RuBackup в формате PEM. Для конвертации сертификата в формат PEM выполните команду:

```
openssl x509 -inform der -in <имя_сертификата>.cer -out <имя_сертификата>.pem
```

Внимание! Имя хоста в сертификате должно совпадать с именем хоста, на котором запущен Microsoft Windows Server 2016 с настроенным на нем сервисом MS AD и к которому будет осуществляться подключение по протоколу LDAP/LDAPS.

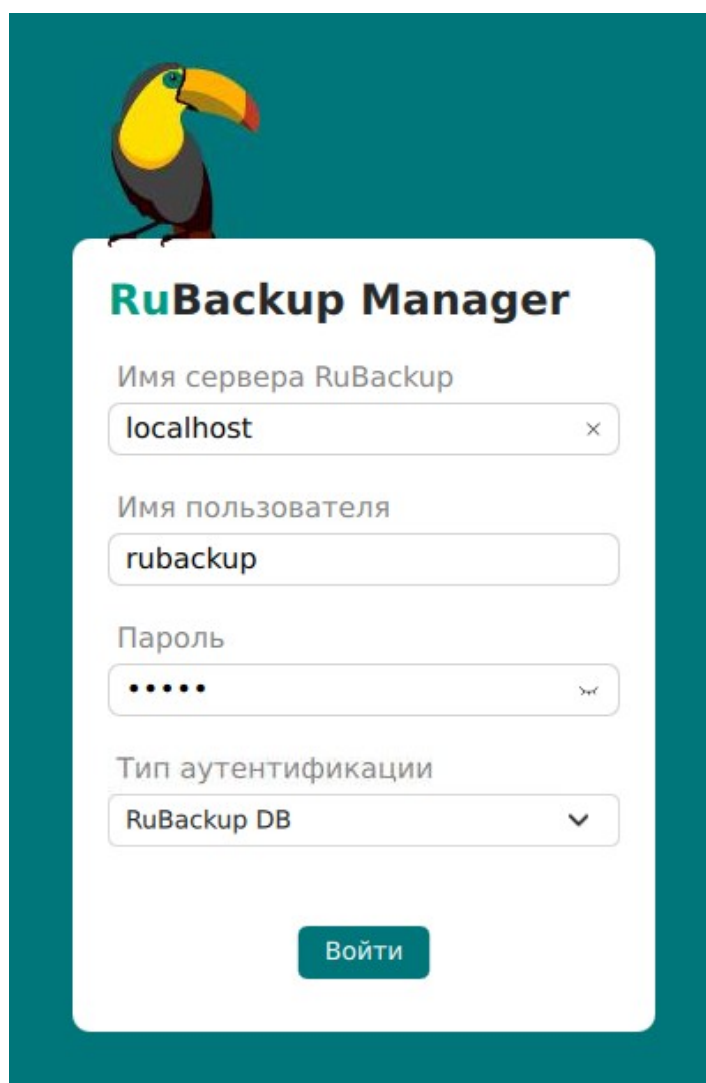
- Сконфигурируйте сервис MS AD;
- Создайте необходимые группы пользователей в MS AD;
- Создайте пользователя MS AD, который будет использоваться в качестве служебного (Bind User). Пользователь Bind User должен иметь права на просмотр общей информации о конфигурации: список существующих групп, список существующих пользователей, общая информация о пользователях;
- С помощью стандартных средств Microsoft Windows убедитесь, что MS AD доступна через LDAP/LDAPS-протоколы. Это можно сделать с помощью стандартной утилиты ldp.exe;
- Скачайте клиентский сертификат и разместите его на основном сервере RuBackup в формате PEM. Для конвертации сертификата в формат PEM выполните команду:

```
openssl x509 -inform der -in <имя_сертификата>.cer -out <имя_сертификата>.pem
```

2. Обеспечьте возможность подключения MS AD по протоколам LDAP/LDAPS с хоста, на котором установлен сервер СРК (как основной, так и резервный). Для этого нужно, чтобы:
 - Хост, на котором запущен Microsoft Windows Server 2016, был доступен по имени с хоста, на котором установлен основной сервер RuBackup;
 - Были доступны порты 389 (LDAP) и 636 (LDAPS) с сервера RuBackup.

Первичная настройка СРК для работы с MS AD

1. Запросите у Администратора MS AD наименования созданных групп пользователей, которые будут ассоциированы с ролями СРК, а также аутентификационную информацию служебной учетной записи Bind User, обладающей правами на получение данных о пользователях и группах из дерева LDAP, для последующей аутентификации.
2. Войдите в RBM посредством существующего механизма аутентификации, основанного на СУБД PostgreSQL (Рисунок 1).



RuBackup Manager

Имя сервера RuBackup
localhost

Имя пользователя
rubackup

Пароль
.....

Тип аутентификации
RuBackup DB

Войти

Рисунок 1

3. Активируйте в RBM сервисный режим СРК в разделе настроек в правом верхнем углу экрана (Рисунок 2).

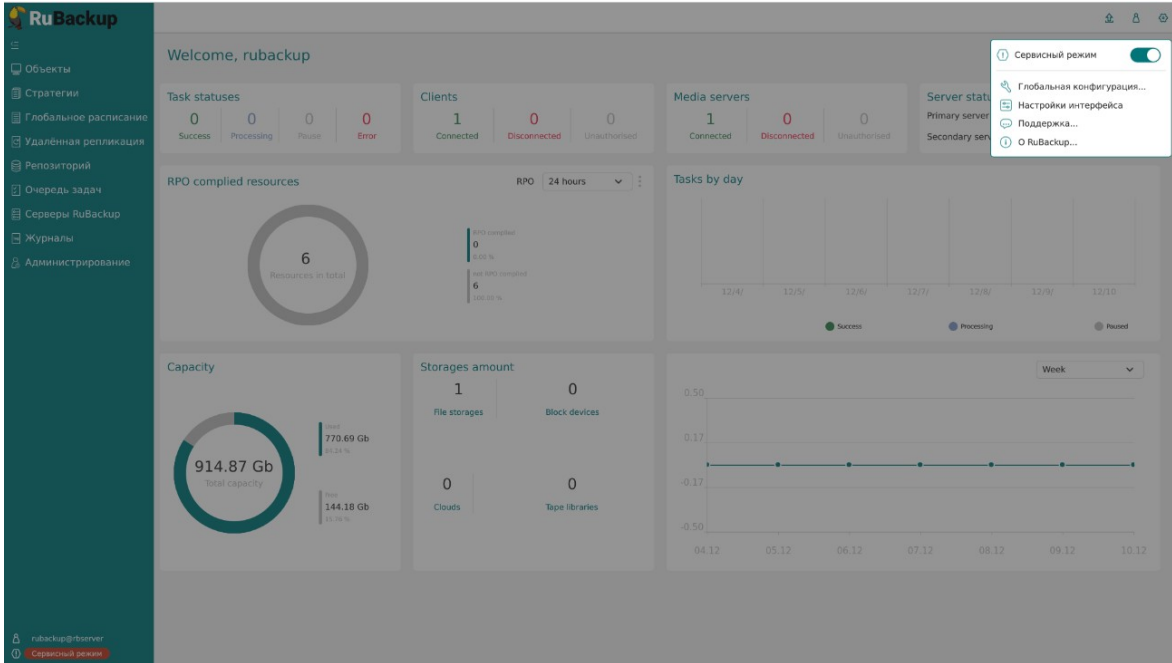


Рисунок 2

4. Перейдите в раздел «Администрирование» (Рисунок 3).

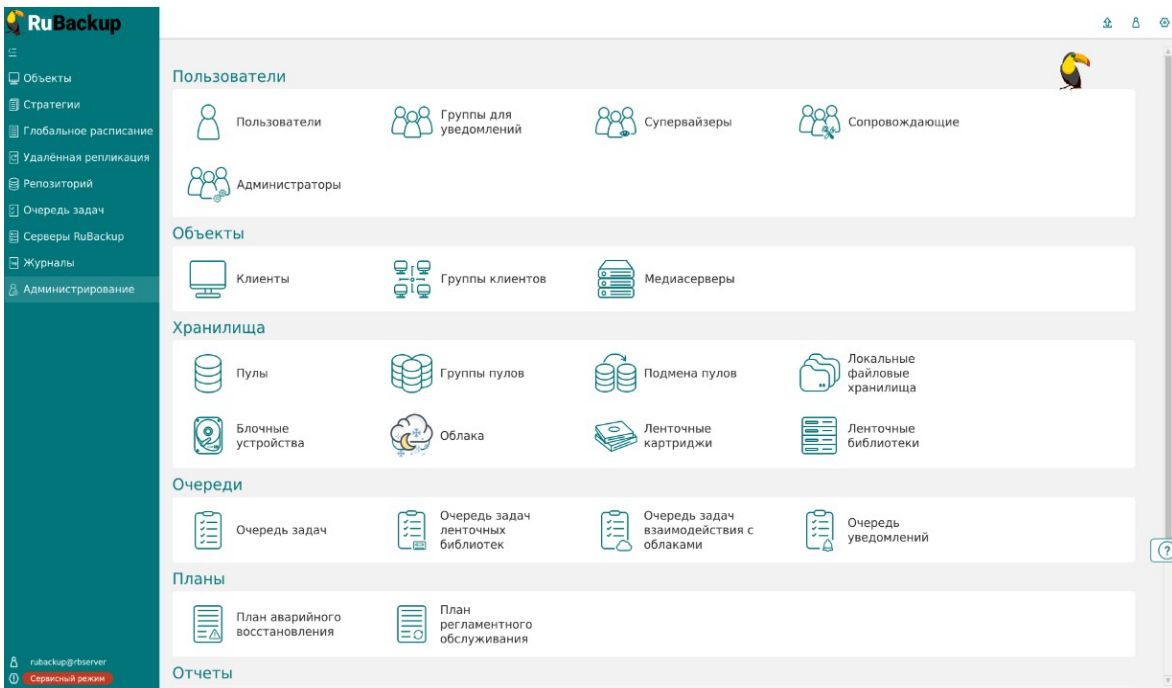


Рисунок 3

5. Перейдите в подраздел «Настройки соединения с MS Active Directory» (Рисунок 4).

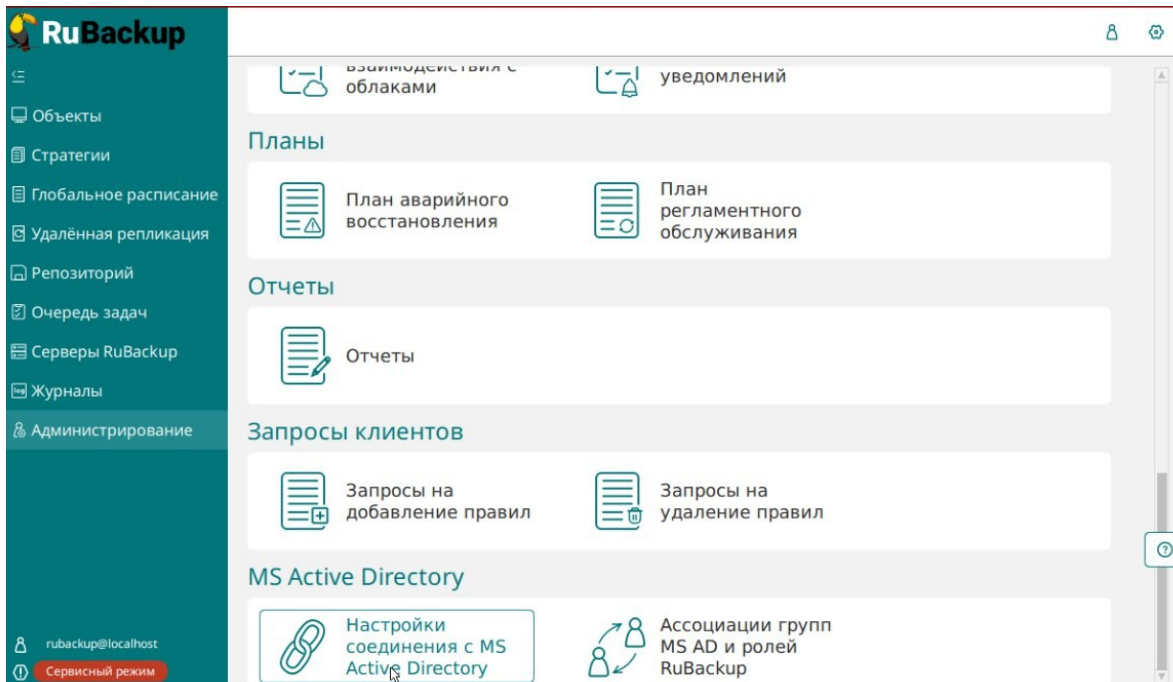


Рисунок 4

6. Укажите следующие настройки для подключения к MS AD (Рисунок 5):

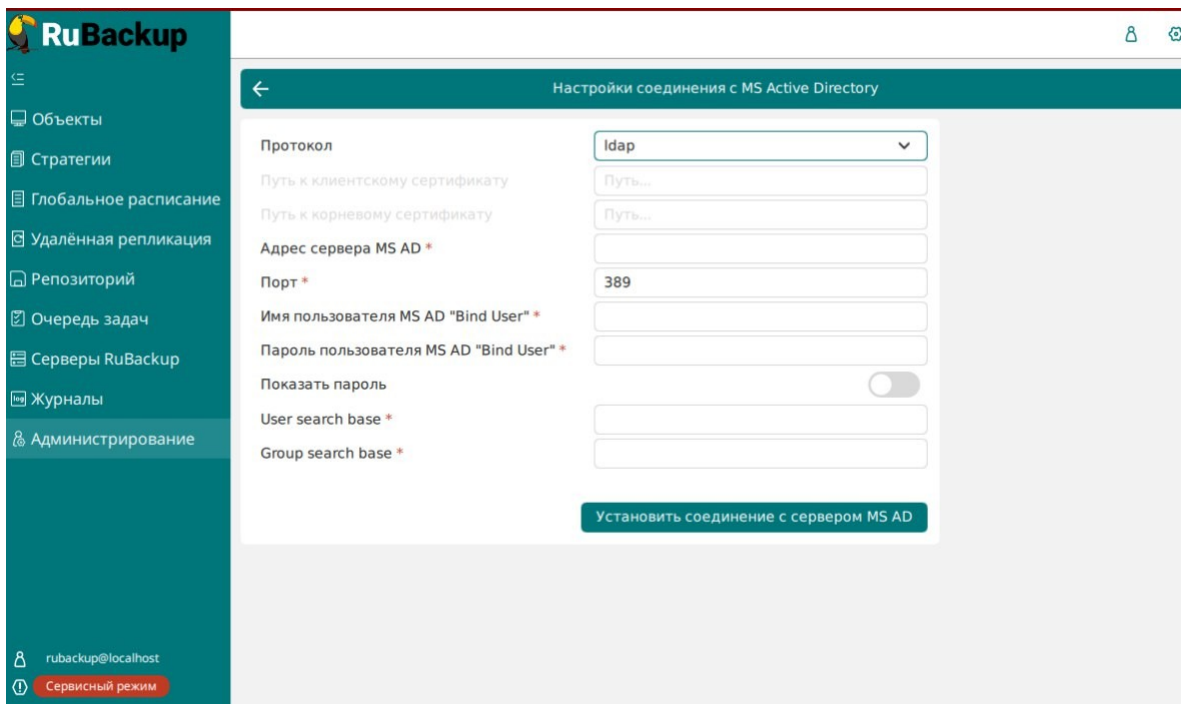


Рисунок 5

- Протокол (LDAP/LDAPS);

При выборе LDAPS указывается путь к клиентскому и корневому сертификатам Службы сертификации, выдающей сертификаты контроллерам домена (Рисунок 6).

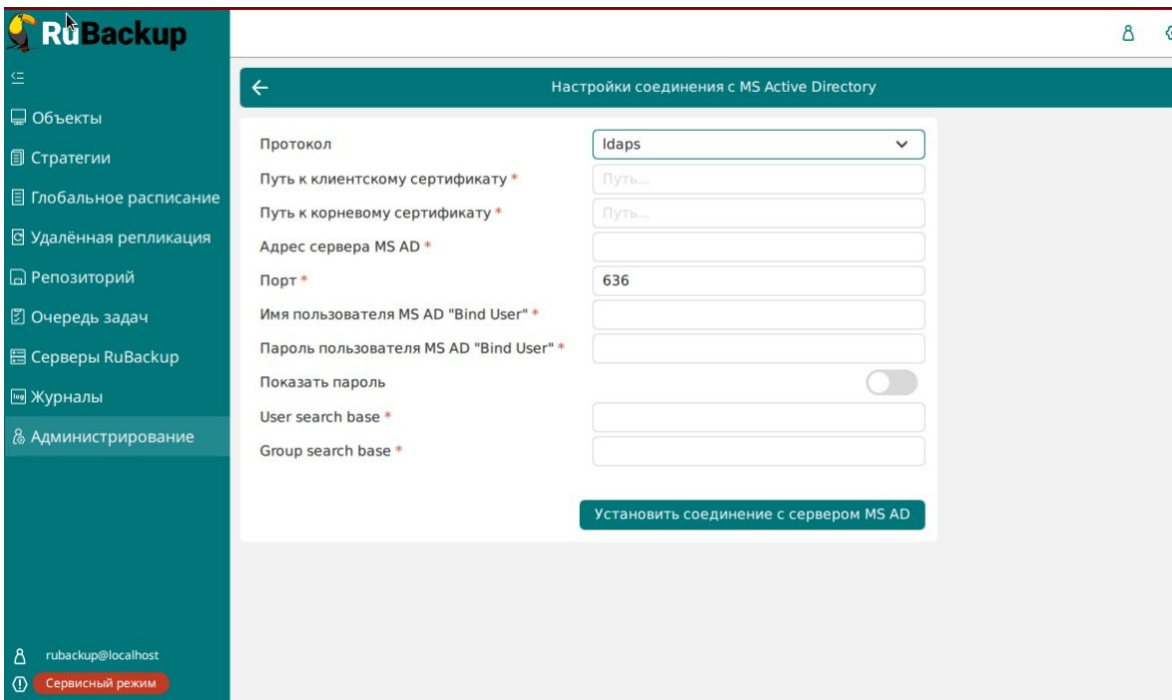


Рисунок 6

- Сертификаты должны находиться на основном сервере СРК. Проверкой сертификатов будет служить первое подключение к серверу MS AD;
- Адрес сервера MS AD - hostname или ip-адрес для LDAP-протокола, для LDAPS — только hostname.

При установке соединения с неправильным адресом сервера появится предупреждение (Рисунок 7):

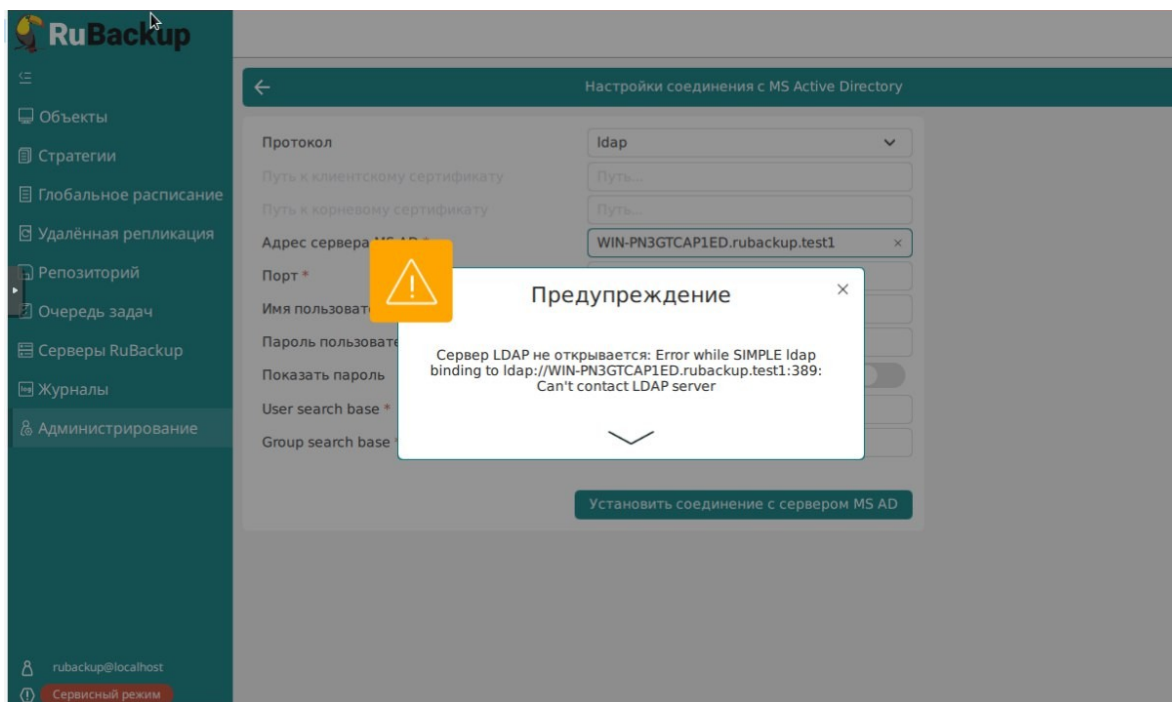


Рисунок 7

- Порт:
 - Значениями по умолчанию являются — 389 для LDAP, для LDAPS — 636;
- Учетные данные для служебного пользователя Bind User: домен и логин в формате <домен>\<логин>, а также пароль;

При установке соединения с неправильным логином и паролем появится предупреждение (Рисунок 8):

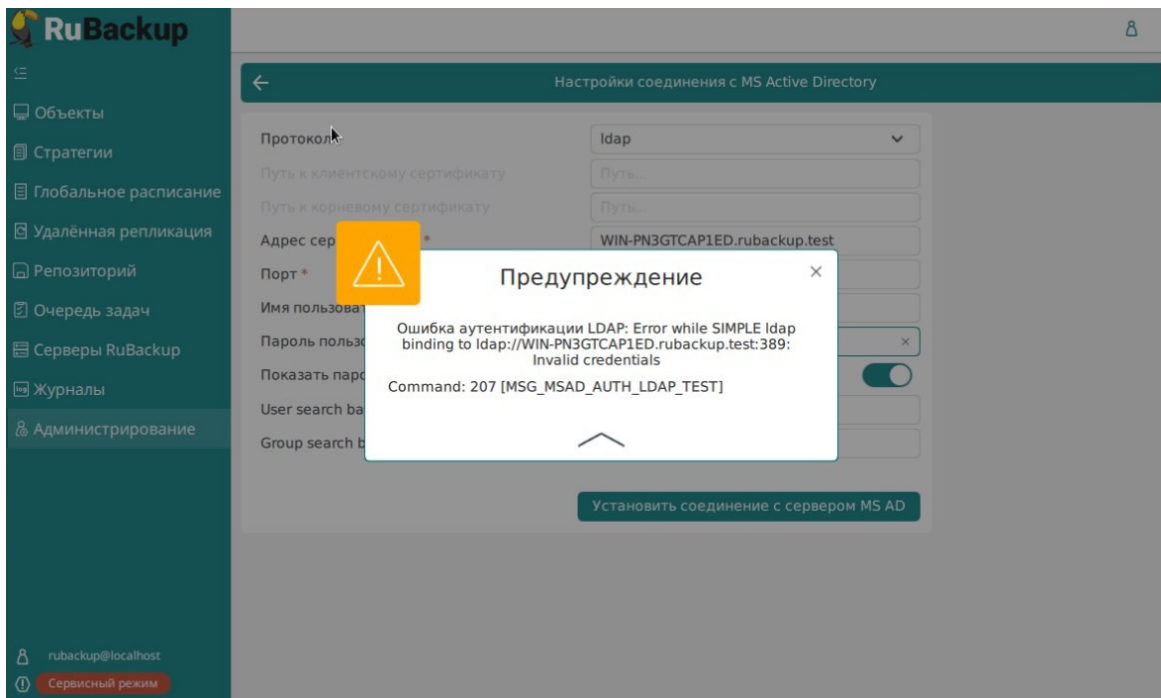


Рисунок 8

- User search base — указывает, от какого объекта в иерархии Active Directory начинать поиск пользователей;
 - Group search base — указывает, от какого объекта в иерархии Active Directory начинать поиск групп.
5. Нажмите на кнопку «Установить соединение с сервером MS AD», чтобы произвести тестовый запрос и проверить:
- Возможность подключения к указанному серверу MS AD, используя предоставленные параметры для подключения;
 - Возможность получения списка информации о пользователях и группах из дерева LDAP.

6. Если вы успешно прошли шаги из п. 5, предварительная настройка СРК для работы с MS AD успешно завершена — открывается окно «Ассоциация групп MS AD и ролей RuBackup» (Рисунок 9):

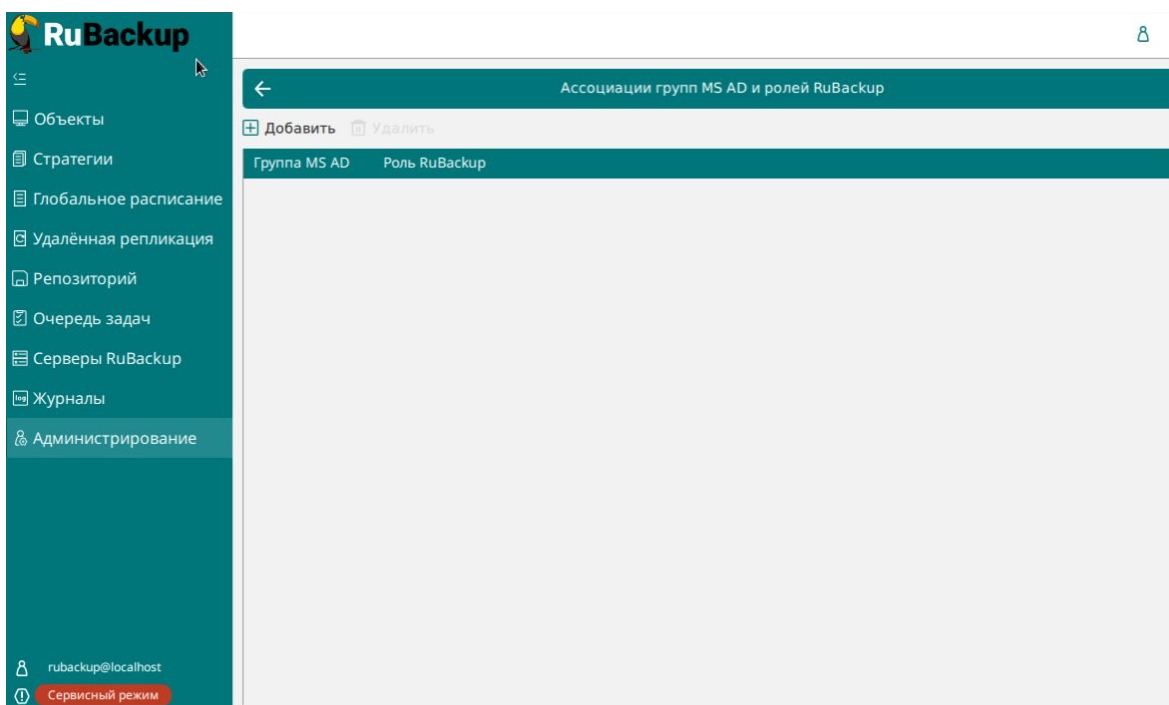


Рисунок 9

7. Если Вам не удалось успешно пройти шаги из п. 5, RBM отображает сообщение о невозможности подключения к серверу MS AD.
- 7.1. Выполните шаги из раздела "Решение проблем" для устранения сложностей, а затем повторите шаги раздела «Первичная настройка СРК для работы с MS AD», начиная с 4.
8. СРК сохраняет указанную конфигурационную информацию в БД RuBackup. Пароль от пользователя Bind User сохраняется в БД RuBackup в зашифрованном средствами PostgreSQL виде.

9. Находясь в подразделе «Ассоциация групп MS AD и ролей RuBackup», добавьте ассоциации групп MS AD с ролями CPK (Рисунок 10):

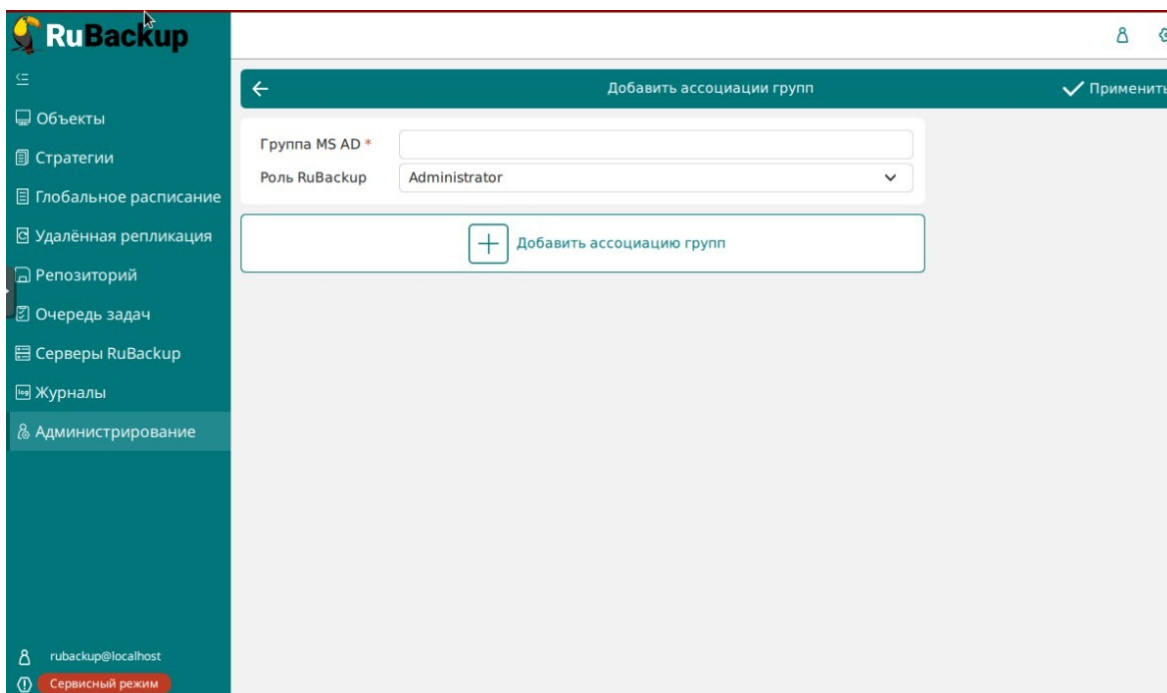


Рисунок 10

Одну роль доступа RuBackup вы можете связать с одной или несколькими группами MS AD. Связать одну группу MS AD с несколькими ролями CPK нельзя: учетная запись MS AD не может принадлежать нескольким ролям RuBackup.

Внимание! Информация о пользователях, входящих в группу MS AD, есть только у администратора MS AD и не отображается в CPK RuBackup.

10. Сохраните информацию в RBM, нажав на кнопку «Применить».

11. Деактивируйте сервисный режим.

Настройка CPK для работы с MS AD успешно завершена.

Выбор типа аутентификации по умолчанию

1. Активируйте в RBM сервисный режим СРК (Рисунок 11).

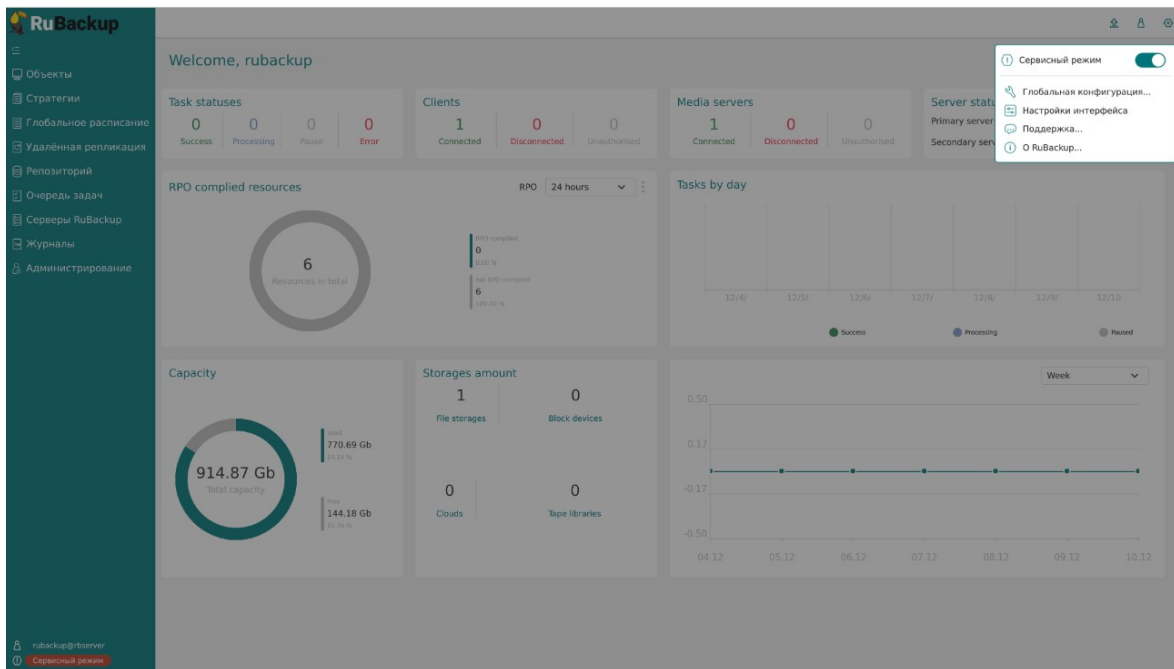


Рисунок 11

2. Перейдите во вкладку «Глобальная конфигурация» (Рисунок 12).

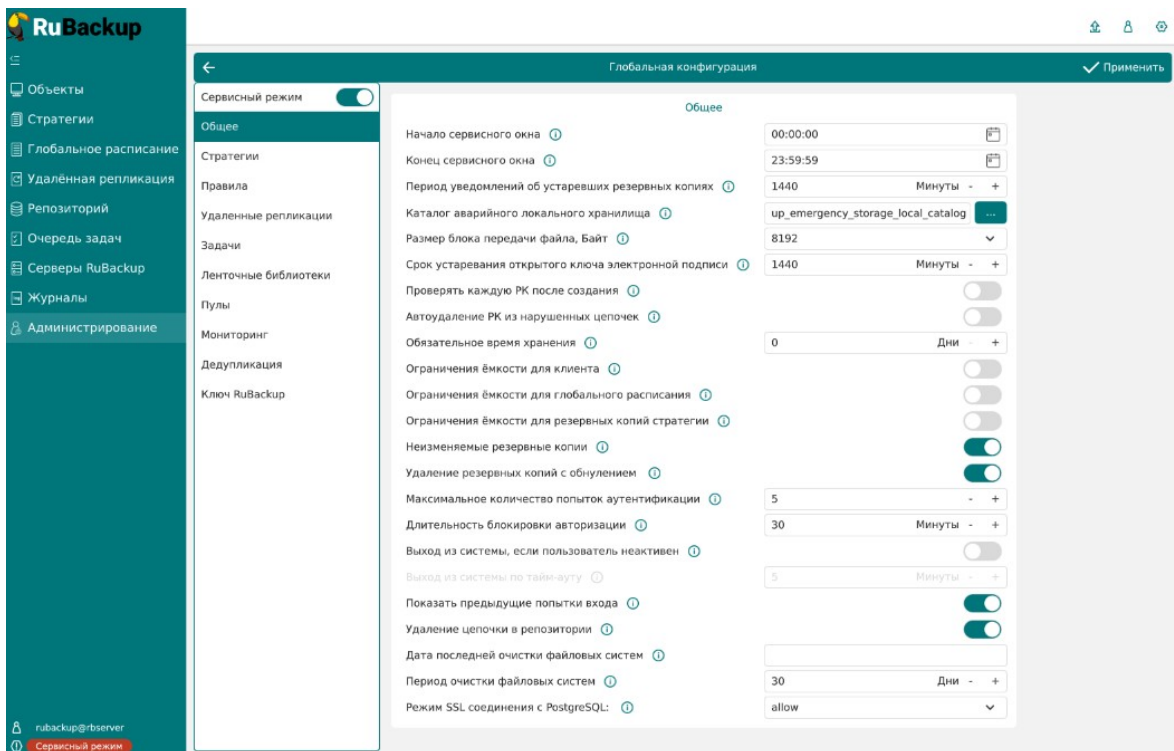


Рисунок 12

3. Перейдите в раздел с настройками аутентификации (Рисунок 13).

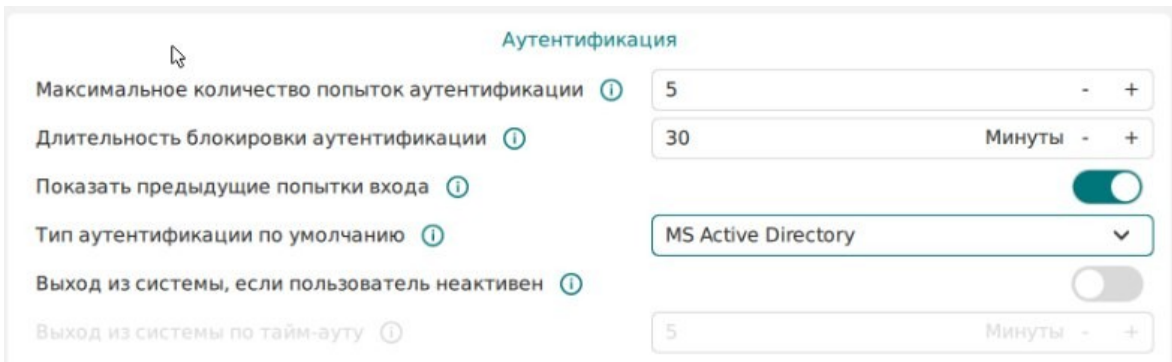


Рисунок 13

4. Выберите тип аутентификации по умолчанию - MS Active Directory.

5. Сохраните настройки в RBM нажатием кнопки «Применить».

6. Деактивируйте сервисный режим (Рисунок 14).

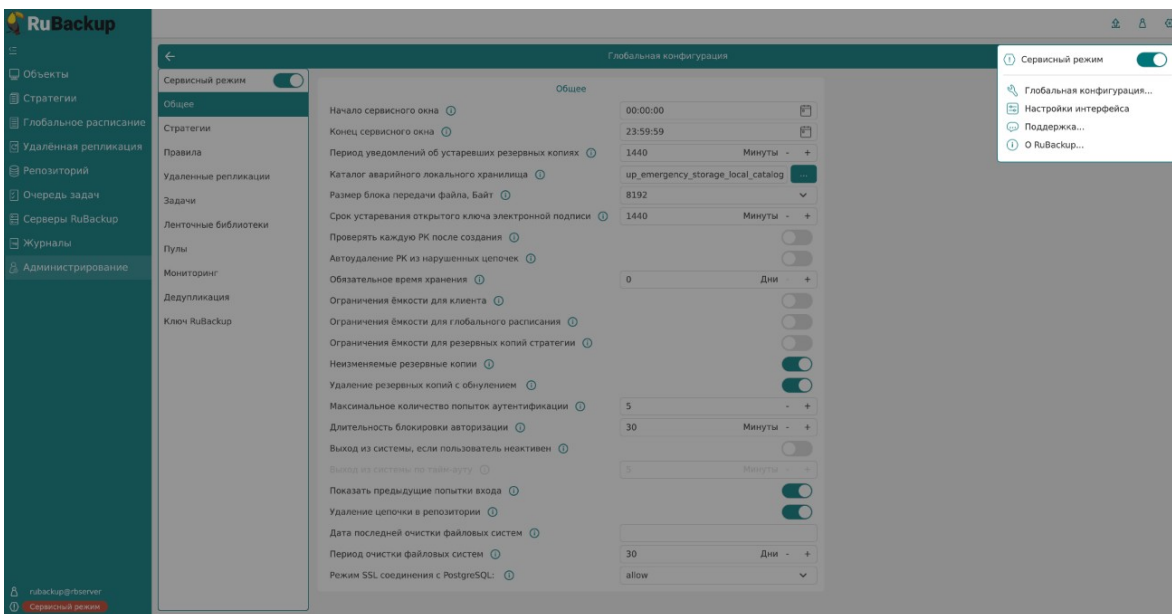
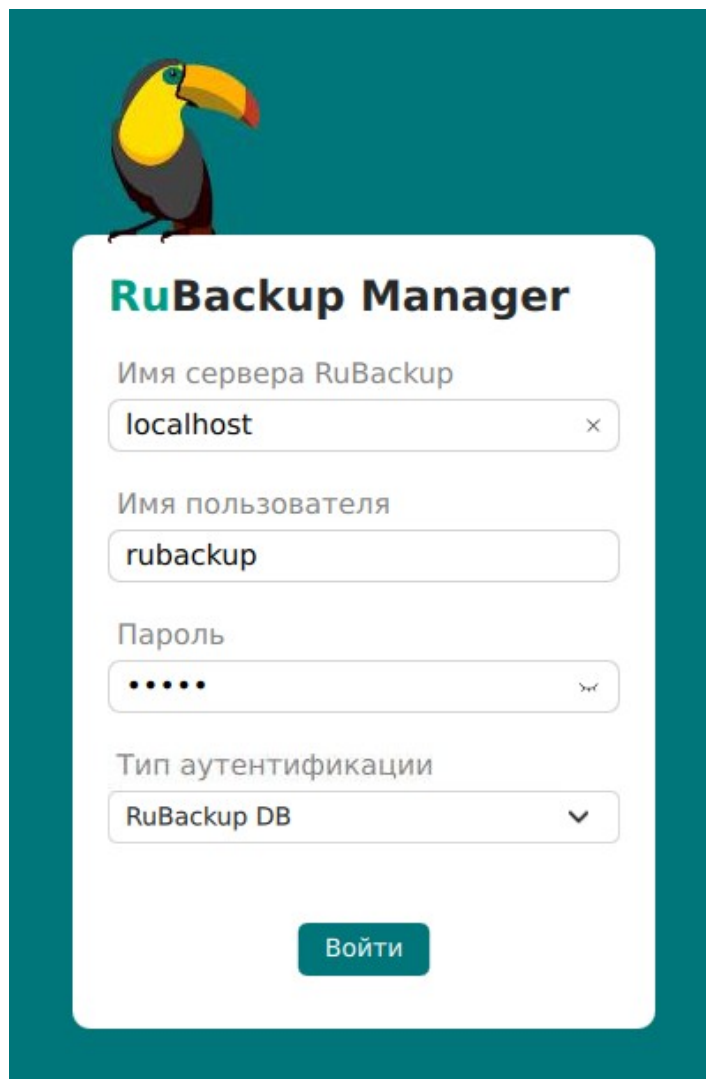


Рисунок 14

Аутентификация пользователя СРК посредством MS AD

1. Запустите RBM.
2. Появится окно для ввода логина и пароля с выпадающим списком, в котором вы можете выбрать тип аутентификации (Рисунок 15).



RuBackup Manager

Имя сервера RuBackup
localhost

Имя пользователя
rubackup

Пароль
.....

Тип аутентификации
RuBackup DB

Войти

Рисунок 15

При этом по умолчанию выбран тип аутентификации, установленный в глобальной конфигурации СРК (раздел «Выбор типа аутентификации по умолчанию»).

- 2.1. Выберите в выпадающем списке «MS Active Directory».
3. Введите в RBM:
 - 3.1. Домен и логин от учетной записи MS AD в формате <домен>\<пароль>.
 - 3.2. Пароль от учетной записи MS AD.
4. Войдите в СРК нажатием на кнопку «Войти»

5. Если аутентификационные данные введены неверно, RBM выводит сообщение об ошибке с текстом: «Неверно введены логин или пароль» (Рисунок 16):

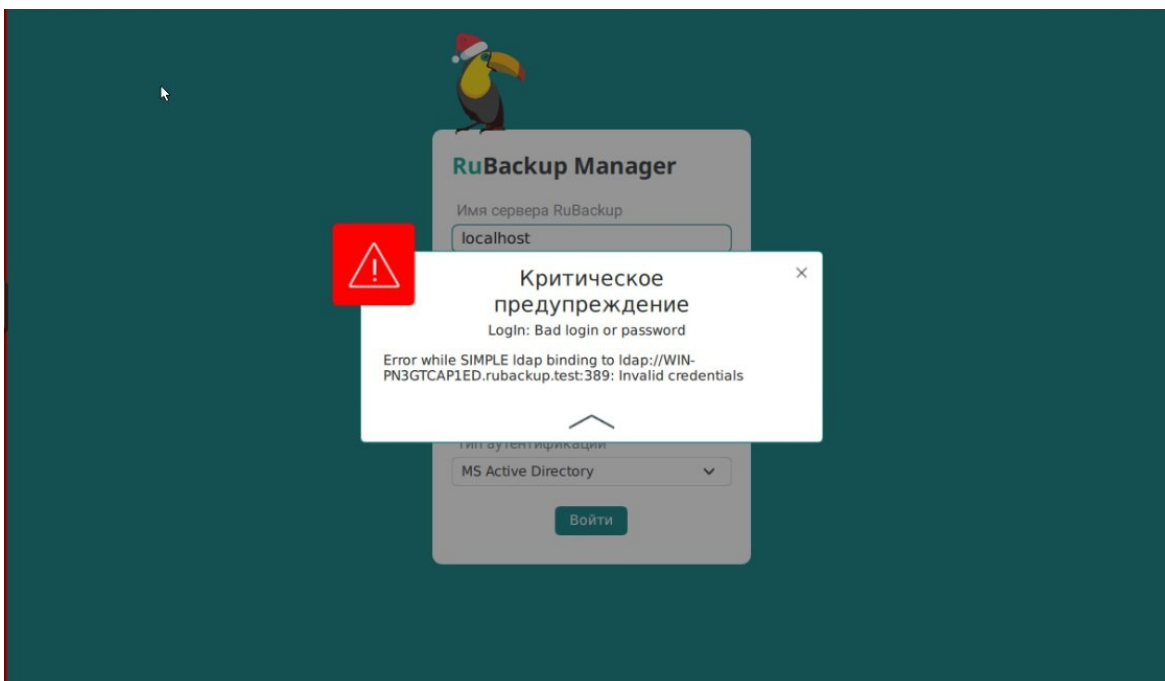


Рисунок 16

6. В этом случае:

6.1. Введите корректные логин и пароль.

6.2. В случае возникновения проблем обратитесь к Администратору СРК. Администратор СРК выполняет шаги из раздела «Решение проблем».

7. Если пользователь СРК находится в одной или нескольких группах MS AD, которым соответствует одна роль СРК, то он видит главное меню RBM.

Если пользователь не находится ни в одной группе, соответствующей роли СРК, RBM выводит сообщение об ошибке: «Данному пользователю не назначена роль СРК (Рисунок 17). Обратитесь к Администратору СРК.».

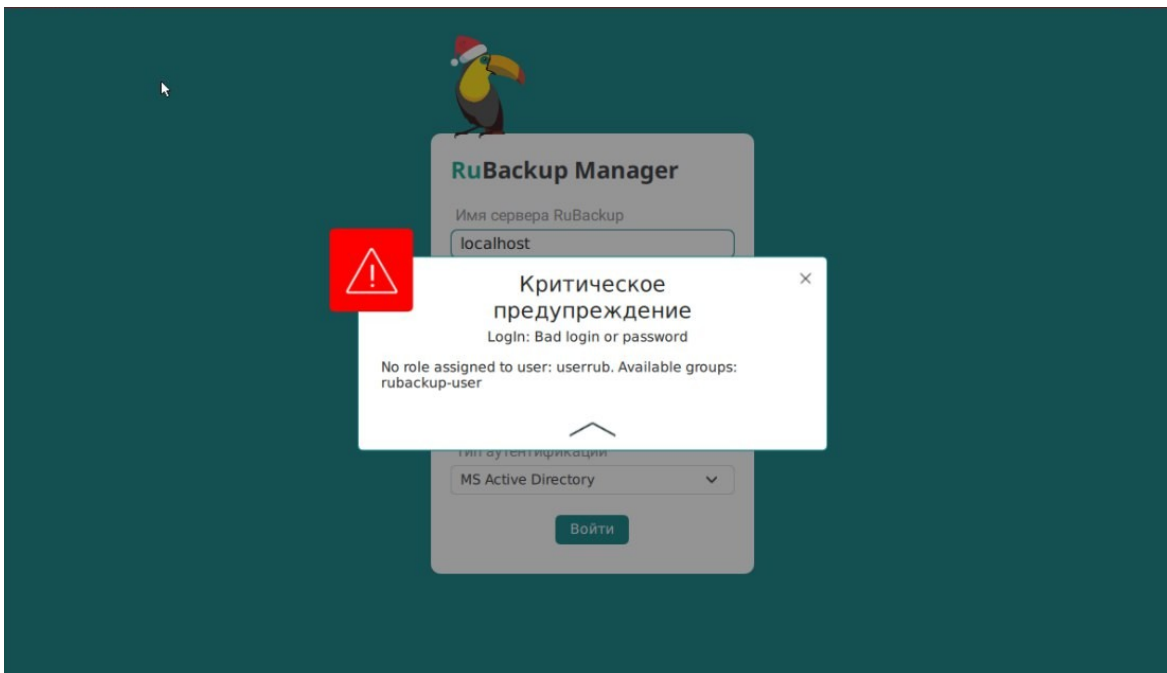


Рисунок 17

- 6.1. Обратитесь к администратору MS AD для добавления данного пользователя средствами MS AD в необходимую группу MS AD, соответствующую его роли доступа в СРК.
- 6.2. Выполните шаги из данного раздела с начала.

Аудит аутентификации пользователей

СРК RuBackup предоставляет возможность просмотра операций аутентификации пользователей. Для этого:

1. Перейдите в пункт меню «Журналы», выберите «Журнал операций аутентификации» (Рисунок 18).

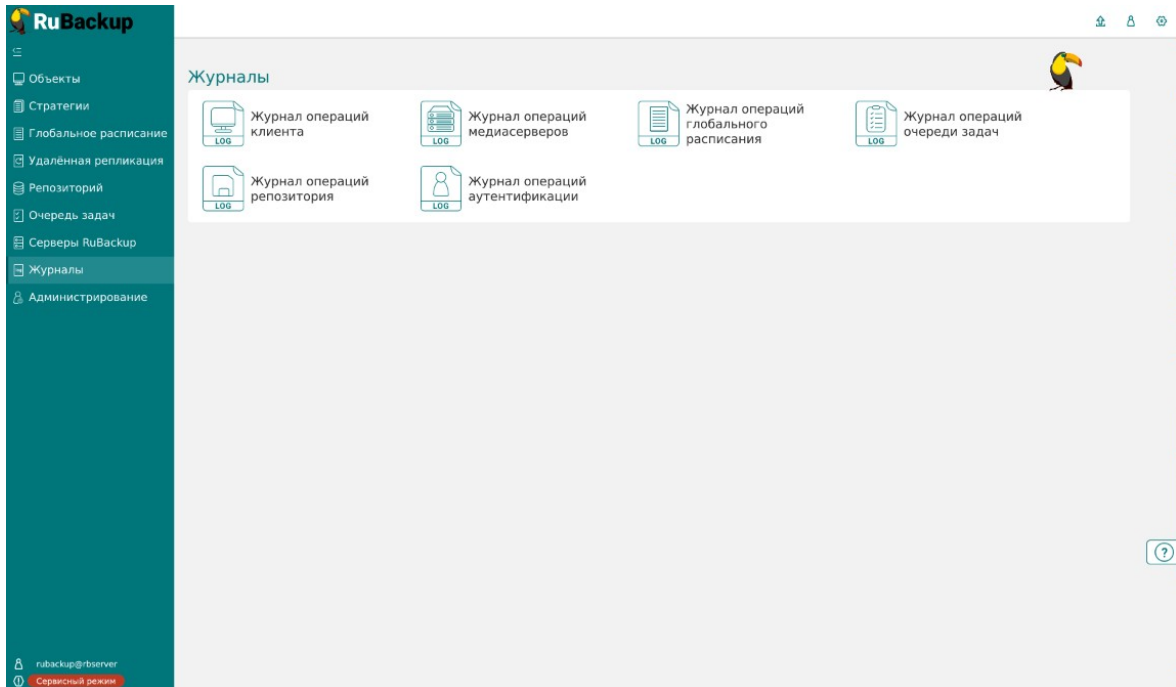
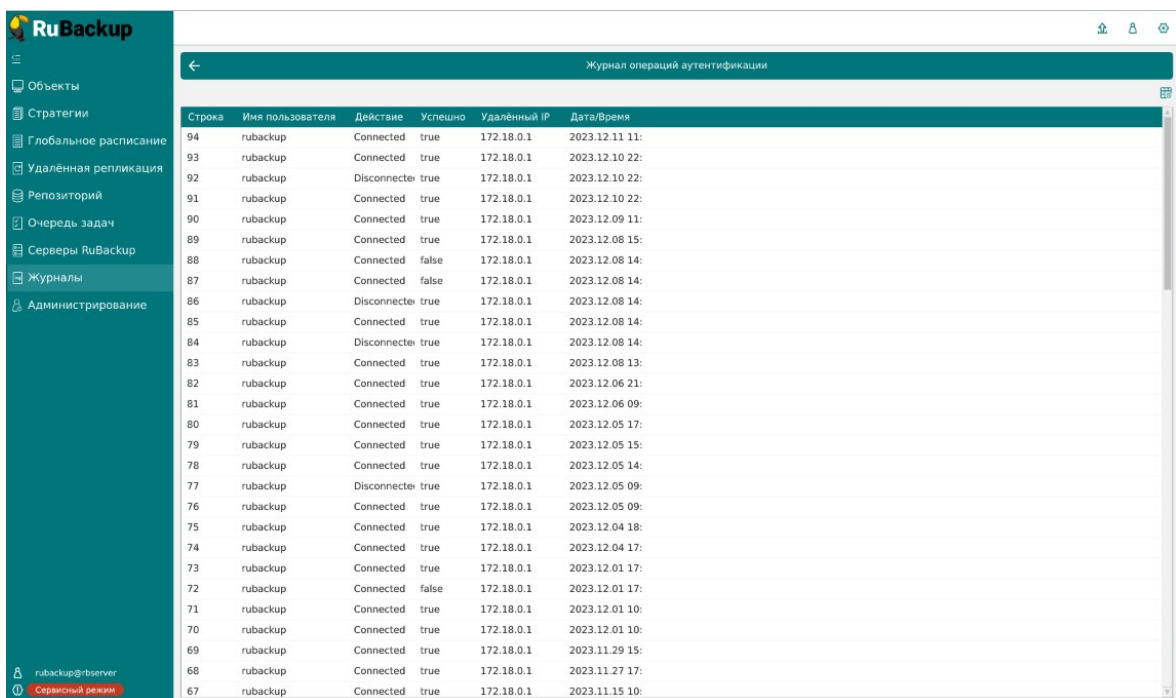


Рисунок 18

2. В данном разделе вы можете проанализировать успешные и неудачные попытки аутентификации, а также их количество (Рисунок 19).



Строка	Имя пользователя	Действие	Успешно	Удаленный IP	Дата/Время
94	rubackup	Connected	true	172.18.0.1	2023.12.11 11:
93	rubackup	Connected	true	172.18.0.1	2023.12.10 22:
92	rubackup	Disconnect	true	172.18.0.1	2023.12.10 22:
91	rubackup	Connected	true	172.18.0.1	2023.12.10 22:
90	rubackup	Connected	true	172.18.0.1	2023.12.09 11:
89	rubackup	Connected	true	172.18.0.1	2023.12.08 15:
88	rubackup	Connected	false	172.18.0.1	2023.12.08 14:
87	rubackup	Connected	false	172.18.0.1	2023.12.08 14:
86	rubackup	Disconnect	true	172.18.0.1	2023.12.08 14:
85	rubackup	Connected	true	172.18.0.1	2023.12.08 14:
84	rubackup	Disconnect	true	172.18.0.1	2023.12.08 14:
83	rubackup	Connected	true	172.18.0.1	2023.12.08 13:
82	rubackup	Connected	true	172.18.0.1	2023.12.06 21:
81	rubackup	Connected	true	172.18.0.1	2023.12.06 09:
80	rubackup	Connected	true	172.18.0.1	2023.12.05 17:
79	rubackup	Connected	true	172.18.0.1	2023.12.05 15:
78	rubackup	Connected	true	172.18.0.1	2023.12.05 14:
77	rubackup	Disconnect	true	172.18.0.1	2023.12.05 09:
76	rubackup	Connected	true	172.18.0.1	2023.12.05 09:
75	rubackup	Connected	true	172.18.0.1	2023.12.04 18:
74	rubackup	Connected	true	172.18.0.1	2023.12.04 17:
73	rubackup	Connected	true	172.18.0.1	2023.12.01 17:
72	rubackup	Connected	false	172.18.0.1	2023.12.01 17:
71	rubackup	Connected	true	172.18.0.1	2023.12.01 10:
70	rubackup	Connected	true	172.18.0.1	2023.12.01 10:
69	rubackup	Connected	true	172.18.0.1	2023.11.29 15:
68	rubackup	Connected	true	172.18.0.1	2023.11.27 17:
67	rubackup	Connected	true	172.18.0.1	2023.11.15 10:

Рисунок 19

Решение проблем

1. Подключитесь к хосту сервера RuBackup, перейдите в директорию /opt/rubackup/log/, откройте файл RuBackup.log, проверьте журнал на наличие ошибок, касающихся взаимодействия СРК с сервером MS AD.
2. Проанализируйте ошибки в файле RuBackup.log:
 - 2.1. Если найденная ошибка заключается в отсутствии связи с сервером MS AD, то проверьте корректность данных для подключения к серверу MS AD. Проверьте сетевую доступность сервера MS AD с хоста, где в данный момент запущен основной сервер СРК, с помощью команды:
ping <hostname>
 - 2.2. Если найденная ошибка связана с неверными логином или паролем, проверьте корректность учетных данных для пользователя MS AD «Bind User» в настройках. Если данные учетной записи корректны, то, используя их, подключитесь к серверу MS AD с использованием сторонних инструментов.
 - 2.3. Если вы нашли несоответствие в правах, проверьте принадлежность пользователя СРК к группам MS AD, используемым для аутентификации в СРК RuBackup.
 - 2.4. Если найденная ошибка связана с внутренней ошибкой СРК, обратитесь в службу технической поддержки продукта СРК, предоставив информацию о выполненных шагах и журнал логов.
3. Проверьте доступность сервера MS AD, валидность наименований групп доступа и учетных записей, устраните проблемы.
 - 3.1. В случае отсутствия явных ошибок на стороне сервера MS AD, откройте запрос в личном кабинете ГК «Астра».

Ограничения

- Аутентификация с использованием MS AD не распространяется на клиенты РК. Аутентификация клиентов РК остается без изменений и осуществляется посредством HWID (подробнее — в документе «Руководство системного администратора RuBackup», раздел «Администрирование»).
- Опцию аутентификации посредством PostgreSQL нельзя отключить, т.к. в случае утери доменного контроллера MS AD вы должны иметь возможность аутентифицироваться в СРК для изменения настроек аутентификации, а также для решения других внештатных ситуаций.
- Аутентификация с использованием MS AD не распространяется на утилиты командной строки (CLI).